

# **A MÉRÉSEK ÉS KÍSÉRLETEK FELSOROLÁSA**

- 1. Egyenes vonalú mozgások**
- 2. Rezgőmozgás**
- 3. Mechanikai hullámok**
- 4. Newton törvényei**
- 5. Munka, teljesítmény, határfok**
- 6. Pontszerű és merev test egyensúlya, forgatónyomaték**
- 7. A hőtágulás**
- 8. Gázok állapotváltozásai, a Boyle–Mariotte-törvény szemléltetése**
- 9. Halmazállapot-változások**
- 10. Elektromos mező és jellemző mennyiségei**
- 11. Egyenáram, soros és párhuzamos kapcsolás**
- 12. Az időben állandó mágneses mező, egyenes vezető mágneses terének vizsgálata**
- 13. Az időben változó mágneses mező, rézcsőbe ejtett neodímium mágnes mozgásának vizsgálata**
- 14. A fény mint elektromágneses hullám**
- 15. Geometriai fénytan – optikai eszközök**
- 16. Atommodellek Színképek és atomszerkezet – Bohr-modell**
- 17. Az atommag szerkezete, magátalakulások. Az atommag stabilitása – egy nukleonra jutó kötési energia**
- 18. Radioaktivitás. Sugárzások – sugárvédelem**
- 19. A gravitációs mező – gravitációs kölcsönhatás**
- 20. A Naprendszer. A Merkúr és a Vénusz összehasonlítása**

# A MÉRÉSEK ÉS KÍSÉRLETEK FELSOROLÁSA

## 1. Egyenes vonalú mozgások

### Feladat:

A Mikola-csőben lévő buborék mozgását tanulmányozva igazolja az egyenes vonalú egyenletes mozgásra vonatkozó összefüggést!

### Szükséges eszközök:

Mikola-cső; dönthető állvány; befogó; stopperóra; mérőszalag.

### A kísérlet leírása:

Rögzítse a Mikola-csövet a befogó segítségével az állványhoz, és állítsa pl.  $20^\circ$ -os dőlésszögre! Figyelje meg a buborék mozgását, amint az a csőben mozog! A stopperóra és a mérőszalag segítségével mérje meg, hogy mekkora utat tesz meg a buborék egy előre meghatározott időtartam (pl. 3 s) alatt! Ismétlje meg a mérést még kétszer, és minden alkalommal jegyezze fel az eredményt! Utána mérje meg azt, hogy mennyi idő alatt tesz meg a buborék egy előre meghatározott utat (pl. 40 cm-t)! Ezt a mérést is ismétlje meg még kétszer, eredményeit jegyezze fel! Utána növelje meg a Mikola-cső dőlésének szögét  $45^\circ$ -osra és az új elrendezésben ismét mérje meg háromszor, hogy adott idő alatt mennyit mozdul el a buborék, vagy azt, hogy adott távolságot mennyi idő alatt tesz meg!



# A MÉRÉSEK ÉS KÍSÉRLETEK FELSOROLÁSA

## 2. Rezgőmozgás

### Feladat:

Különböző tömegű súlyok felhasználásával vizsgálja meg egy rugóra rögzített, rezgőmozgást végző test periódusidejének függését a test tömegétől!

### Szükséges eszközök:

Bunsen-állványra rögzített rugó; legalább öt, ismert tömegű súly vagy súlysorozat; stopperóra; milliméterpapír.

### A kísérlet leírása:

Rögzítse az egyik súlyt az állványról lelógó rugóra, majd függőleges irányban kissé kitérítve óvatosan hozza rezgésbe! Ügyeljen arra, hogy a test a mozgás során ne ütközzön az asztalhoz illetve, hogy a rugó ne lazuljon el teljesen! A rezgőmozgást végző test egyik szélső helyzetét alapul véve határozza meg a mozgás tíz teljes periódusának idejét, és ennek segítségével határozza meg a periódusidőt! A mérés eredményét jegyezze le, majd ismétlje meg a kísérletet a többi súllyal is! A mérési eredményeket, valamint a kiszámított periódusidőket rögzítse táblázatban, majd ábrázolja a milliméterpapíron egy periódusidő-tömeg grafikonon! Tegyen kvalitatív megállapítást a rezgésidő tömegfüggésére!



# A MÉRÉSEK ÉS KÍSÉRLETEK FELSOROLÁSA

## 3. Mechanikai hullámok

### Kísérlet:

Mutasson be terjedési irány szerint két különböző mechanikai hullámot!

### Eszközök: spirálrugó



# A MÉRÉSEK ÉS KÍSÉRLETEK FELSOROLÁSA

## 4. Newton törvényei

### Feladat:

A rugós ütközőkkel ellátott kocsik és a rájuk rögzíthető súlyok segítségével tanulmányozza a rugalmas ütközés jelenségét!

### Szükséges eszközök:

Két egyforma, könnyen mozgó iskolai kiskocsi rugós ütközőkkel; különböző, a kocsikra rögzíthető nehezékek; sima felületű asztal vagy sín.

### A kísérlet leírása:

A kocsikat helyezze sima felületű vízszintes asztalra, illetve sínre úgy, hogy a rugós ütközők egymás felé nézzenek! A két kocsira rögzítsen egyforma tömegű nehezékeket, és az egyik kocsit meglökve ütköztesse azt a másik, kezdetben álló kocsival! Figyelje meg, hogy a kocsik hogyan mozognak közvetlenül az ütközés után! Ismétlje meg a kísérletet úgy, hogy a kocsik szerepét felcseréli! Változtassa meg a kocsikra rögzített tömegeket úgy, hogy az egyik kocsi lényegesen nagyobb tömegű legyen a másik kocsinál! Végezze el az ütközési kísérletet úgy, hogy a kisebb tömegű kocsit löki neki a kezdetben álló, nagyobb tömegűnek! Ismétlje meg a kísérletet úgy is, hogy a nagyobb tömegű kocsit löki neki a kezdetben álló, kisebb tömegűnek!



# A MÉRÉSEK ÉS KÍSÉRLETEK FELSOROLÁSA

## 5. Munka, teljesítmény, hatásfok

### Feladat:

Lejtőn leguruló kiskocsi segítségével tanulmányozza a mechanikai energiák egymásba alakulását!

### Szükséges eszközök:

Erőmérő; kiskocsi; nehezékek; sín; szalagrugó (a kiskocsi mechanikai készletek része); mérőszalag vagy kellően hosszú vonalzó.

### A kísérlet leírása:

Kis hajlásszögű ( $5^\circ$ – $20^\circ$ ) lejtőként elhelyezett sín végére rögzítünk a sínnel párhuzamosan szalagrugót. A kiskocsit három különböző magasságból engedje el, és figyelje meg a rugó összenyomódását! Keresse meg azt az indítási magasságot, amikor a kiskocsi éppen teljesen összenyomja a rugót! A nehezékek segítségével duplázza, illetve triplázza meg a kiskocsi tömegét, és a megnövelt tömegek esetén is vizsgálja meg, milyen magasságból kell elengedni a kiskocsit, hogy a rugó éppen teljesen összenyomódjon!



# A MÉRÉSEK ÉS KÍSÉRLETEK FELSOROLÁSA

## 6. Pontszerű és merev test egyensúlya, forgatónyomaték

### Feladat:

Erőmérővel kiegyensúlyozott karos mérleg segítségével tanulmányozza a merev testre ható forgatónyomatékokat és az egyszerű emelők működési elvét!

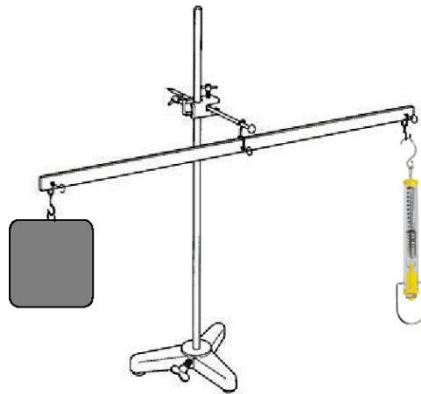
### Szükséges eszközök:

Karos mérleg; erőmérő; súly; mérőszalag vagy vonalzó.

### A kísérlet leírása:

Egy egyensúlyban lévő karos mérleg egyik oldalára akassza fel az ismert súlyú testet, és jegyezze fel a távolságot a rögzítési pont és a kar forgástengelye között! Rögzítse az erőmérőt a mérleg másik karján, a forgástengelytől ugyanekkora távolságra! Egyensúlyozza ki a mérleget függőleges irányú erővel, és a mért erőértéket jegyezze le! Változtassa meg az erőmérő rögzítési helyét (pl. a forgástengelytől fele- vagy harmadakkora távolságra, mint az első esetben), és ismét egyensúlyozza ki! A mért erőértéket és a forgástengelytől való távolságot ismét jegyezze fel!

Készítsen értelmező rajzot, amely az elvégzett mérés esetében a mért erőértékek arányait és irányait magyarázza!



# A MÉRÉSEK ÉS KÍSÉRLETEK FELSOROLÁSA

## 8. A testek tehetlenségének vizsgálata

### **Feladat:**

Helyezzen a nyitott üveg szájára kártyalapot (névjegyet, keménypapírt), és a lapra egy pénzérmet! Pöckölje ki vagy rántsa ki hirtelen a kártyalapot a pénz alól, és az érme az üvegbe hullik.

### *Szükséges eszközök:*

Befőttesüveg; pohár; azt lefedő kártyalap; egy pénzérme.

### **A kísérlet leírása:**

A kártyalap gyors mozdulattal kipöckölhető vagy kirántható a pénz alól úgy, hogy az az edénybe behullik. A pénzérme ható erők részletes vizsgálatával magyarázza a kísérletben bemutatott jelenséget! Magyarázza a kártya sebességének szerepét!



# A MÉRÉSEK ÉS KÍSÉRLETEK FELSOROLÁSA

## 7. A hőtágulás bemutatása – golyó és lyuk hőtágulása

### Feladat:

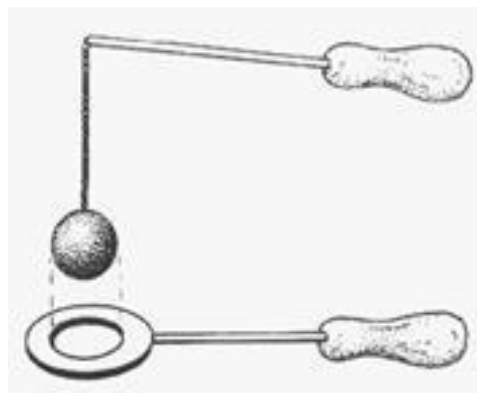
A felfüggesztett fémgolyó éppen átfér a fémgűrűn (Gravesande-készülék). Melegítse Bunsen-égővel a fémgolyót, vizsgálja meg, hogy ekkor is átfér-e a gyűrűn! Mi történik akkor, ha a gyűrűt is melegíti? Vizsgálja meg a gyűrű és a golyó átmérőjének viszonyát lehűlés közben!

### Szükséges eszközök:

Gravesande-készülék (házilagosan is elkészíthető); Bunsen-égő; hideg (jeges) víz.

### A kísérlet leírása:

Győződjön meg arról, hogy a golyó szobahőmérsékleten átfér a gyűrűn! Melegítse fel a golyót, és vizsgálja meg, átfér-e a gyűrűn! Melegítse fel a gyűrűt, és így végezze el a vizsgálatot! Hűtse le a gyűrűt a lehető legalacsonyabb hőmérsékletre, majd tegye rá a golyót, s hagyja fokozatosan lehűlni!



# A MÉRÉSEK ÉS KÍSÉRLETEK FELSOROLÁSA

## 8. Gázok állapotváltozásai, a Boyle–Mariotte-törvény szemléltetése

### **Feladat:**

Elzárt gázt összenyomva tanulmányozza a gáz térfogata és nyomása közti összefüggést állandó hőmérsékleten!

### *Szükséges eszközök:*

Tű nélküli orvosi műanyag fecskendő.

### **A kísérlet leírása:**

A fecskendő dugattyúját húzza ki a legutolsó térfogatjelzésig, majd szorítsa ujját a fecskendő csőrére olyan erősen, hogy légmentesen elzárja azt! Nyomja erősen befelé a dugattyút anélkül, hogy a fecskendő csőréen kiengedné a levegőt! Mit tapasztal? Mekkora térfogatúra tudta összepréselni a levegőt?

A dugattyún a nyomást fenntartva hirtelen engedje el a fecskendő csőrért! Halk hangot hallhat a fecskendőből. Mi lehet a hanghatás oka? Húzza ki ismét a dugattyút a felső állásba, fogja be ismét a fecskendő csőrért, és nyomja be erősen a dugattyút! A fecskendő csőrért továbbra is befogva engedje el a dugattyút! Mi történik?

Végezze el a kísérletet úgy is, hogy az összenyomott fecskendő csőrért befogja, ezután kifelé húzza a dugattyút, majd ebből a helyzetből engedi el! Mi tapasztal?



# A MÉRÉSEK ÉS KÍSÉRLETEK FELSOROLÁSA

## 9. Halmazállapot-változások

### Feladat:

Tanulmányozza szilárd, illetve folyékony halmazállapotú anyag gáz halmazállapotúvá történő átalakulását!

*Szükséges eszközök, anyagok:*

Borszeszgő; kémcső; kémcsőfogó csipesz; vizes papírsebkendő; könnyen szublimáló kristályos anyag (jód); tű nélküli orvosi műanyag fecskendő; meleg víz.

### A kísérlet leírása:

- Szórjon kevés jódkristályt a kémcső aljára, a kémcső felső végét pedig dugaszolja el lazán a hideg, vizes papírsebkendővel! A kémcsövet fogja át a kémcsőcsipesszel, és ferdén tartva melegítse óvatosan az alját a borszeszlángban! Figyelje meg a kémcsőben zajló folyamatot! Külön figyelje meg a jódkristályok környezetét és a kémcsövet lezáró vizes papír zsebkeendő környezetét is!
- A műanyag orvosi fecskendőbe szívjon kb. negyed-ötöd részig meleg vizet, majd a fecskendő csőrét fölfelé tartva a víz feletti levegőt a dugattyúval óvatosan nyomja ki! Ujjával légmentesen fogja be a fecskendő csőrének nyílását! Húzza hirtelen mozdulattal kifelé a dugattyút! Figyelje meg, hogy mi történik eközben a fecskendőben lévő vízzel! Mit tapasztal?



# A MÉRÉSEK ÉS KÍSÉRLETEK FELSOROLÁSA

## 10. Elektromos mező és jellemző mennyiségei

### Feladat:

Különböző anyagok segítségével tanulmányozza a sztatikus elektromos töltés és a töltésmegosztás jelenségét!

### Szükséges eszközök:

Két elektroszkóp; ebonit- vagy műanyag rúd; ezek dörzsölésére szőrme vagy műszálas textil; üvegrúd; ennek dörzsölésére bőr vagy száraz újságpapír.

### A kísérlet leírása:

- Dörzsölje meg az ebonitrudat a szőrmével (vagy műszálas textillel), és közelítse az egyik elektroszkóphoz úgy, hogy ne érjen hozzá az elektroszkóp fegyverzetéhez! Mit tapasztal? Mi történik akkor, ha a töltött rudat eltávolítja az elektroszkóptól? Ismétlje meg a kísérletet papírral dörzsölt üvegrúddal! Mit tapasztal?
- Ismétlje meg a kísérletet úgy, hogy a megdörzsölt ebonitrudat érintse hozzá az egyik elektroszkóphoz! Mi történik az elektroszkóp lemezkéivel? Dörzsölje meg az üvegrudat a bőrrel (vagy újságpapírral), és érintse hozzá a másik elektroszkóphoz! Mi történik az elektroszkóp lemezkéivel? Érintse össze vagy kösse össze vezetővel a két elektroszkópot! Mi történik?



# A MÉRÉSEK ÉS KÍSÉRLETEK FELSOROLÁSA

## 11. Egyenáram, soros és párhuzamos kapcsolás

### Feladat:

Egy áramforrás és két zseblámpaizzó segítségével tanulmányozza a soros, illetve a párhuzamos kapcsolás feszültség- és teljesítményviszonyait!

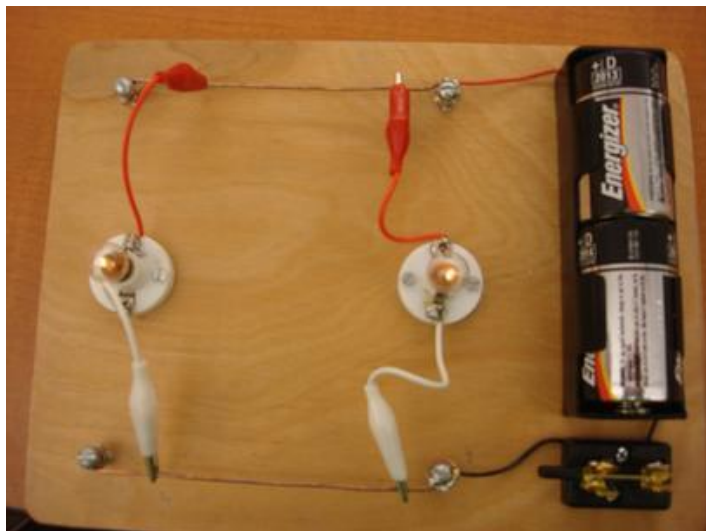
### Szükséges eszközök:

4,5V-os zsebtelep (vagy helyettesítő áramforrás); két egyforma zsebizzó foglalatban; kapcsoló; vezetékek; feszültségmérő műszer, áramerősség-mérő műszer (digitális multiméter).

### A kísérlet leírása:

Készítsen kapcsolási rajzot két olyan áramkőről, amelyben a két izzó sorosan, illetve párhuzamosan van kapcsolva!

A rendelkezésre álló eszközökkel állítsa össze mindkét áramkört! Mérje meg a fogyasztókra eső feszültségeket és a fogyasztókon átfolyó áram erősségét mindkét kapcsolás esetén! Figyelje meg az izzók fényerejét mindkét esetben!



# A MÉRÉSEK ÉS KÍSÉRLETEK FELSOROLÁSA

## 12. Az időben állandó mágneses mező, egyenes vezető mágneses terének vizsgálata

### Feladat:

Egyenes vezetőben indítson áramot! Az árammal átjárt vezető egyenes szakaszának környezetében vizsgálja a vezető mágneses terének szerkezetét egy iránytű segítségével!

### Szükséges eszközök:

Áramforrás; vezető; iránytű; állvány.

### A kísérlet leírása:

Az ábrákon szereplő megoldások valamelyikét követve árammal átjárt egyenes vezetőt feszítünk ki egy iránytű környezetében. Először a vezető iránya észak-déli legyen, másodsor kelet-nyugati! Figyelje meg mindkét esetben az iránytű viselkedését! Végezze el a kísérletet fordított áramiránnyal is!



# A MÉRÉSEK ÉS KÍSÉRLETEK FELSOROLÁSA

## 13. Az időben változó mágneses mező. Rézcsőbe ejtett neodímium mágnes mozgásának vizsgálata

### Feladat:

Két egymásba illeszkedő, egyforma hosszú rézcső áll a rendelkezésére. Vizsgálja meg a csőbe ejtett neodímium mágnes mozgását! Mérje meg a csőben az esés idejét úgy, hogy először a kisebb keresztmetszetű csőben ejti a mágnes, majd a nagyobb keresztmetszetű csőben, végül úgy, hogy a két csövet egymásba tolja, és a duplafalú csőben méri az esés idejét!

### Szükséges eszközök:

Két, legalább 30 cm hosszú, szorosan egymásba tolható, egyforma hosszú rézcső, melyekbe a mágnes kényelmesen befér, és elakadás nélkül tud bennük mozogni (a kisebb átmérőjű cső keresztmetszete ne legyen sokkal nagyobb a mágnes esés irányú keresztmetszeténél!); neodímium mágnes; stopperóra, centiméterszalag; puha szivacs vagy párna, amire a mágnes rápottyán.

### A kísérlet leírása:

Vizsgálja meg, hogy a rézcső fala nem vonzza a mágneset! Ejtse bele a mágneset a rézcsőbe, figyelje meg a mozgását!

Mérje meg a csövek hosszát! Indítsa el a stopperórát, fogja függőlegesen a kisebb keresztmetszetű csövet, és amikor az időmérés 30 másodpercnél tart, ejtse bele a csőbe a mágneset! A csövet állandó magasságban tartva állítsa meg a stopperórát akkor, amikor a mágnes kiért a cső alján! (Vigyázzon, hogy a törékeny mágnes ne sérüljön meg!) Állapítsa meg a mágnes esésének idejét, majd jegyezze föl a mért adatokat! Ismételje meg a mérést a nagyobb keresztmetszetű csővel is, majd úgy, hogy a két csövet egymásba tolja!



# A MÉRÉSEK ÉS KÍSÉRLETEK FELSOROLÁSA

## 14. A fény, mint elektromágneses hullám

### Feladat:

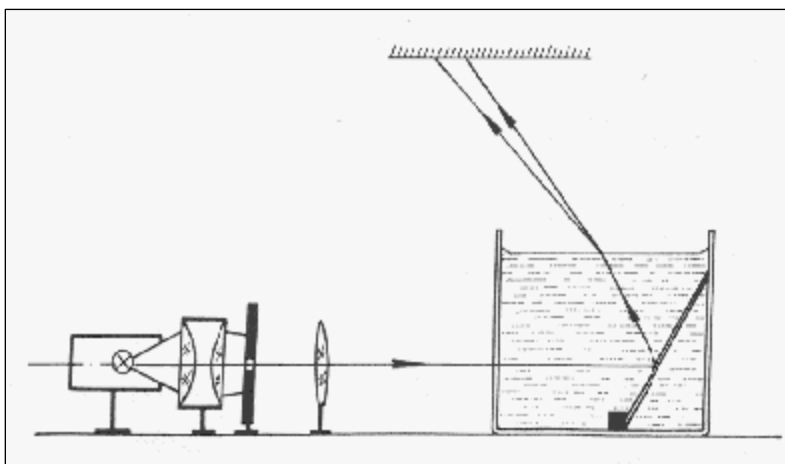
A vizeskádba helyezett tükör segítségével mutassa be a fénytörés jelenségét és a törésmutató hullámhosszfüggésének hatását!

### Szükséges eszközök:

Nagy fényerejű lámpa; kondenzorlencse (pl. diavetítő); gyűjtőlencse; üvegcád; síktükör; szögmérő; kis ék a tükör megtámasztására; egy kancsó víz.

### A kísérlet leírása:

Az ábrán bemutatott elrendezés szerint helyezzünk egy alkalmas méretű üvegcádba síktükört! A tükör síkja a vízszintessel kb.  $60^\circ$ -os szöget zárjon be! Az izzólámpa fényét gyűjtjük kondenzorral egy keskeny résre, és a rés képét az ábrán bemutatott módon vetítjük ki a mennyezetre vagy egy alkalmasan elhelyezett ernyőre! Ha ezután az edénybe vizet töltünk, a rés keskeny fehér képe helyett folytonos színekép figyelhető meg.



# A MÉRÉSEK ÉS KÍSÉRLETEK FELSOROLÁSA

## 15. Geometriai fénytán – optikai eszközök

### Feladat:

Mérje meg a kiadott üveglencse fókusz távolságát és határozza meg dioptria értékét!

### Szükséges eszközök:

Ismeretlen fókusz távolságú üveglencse; sötét, lehetőleg matt felületű fémlemez (ernyőnek); gyertya; mérőszalag; optikai pad vagy az eszközök rögzítésére alkalmas rúd és rögzítők.

### A kísérlet leírása:

Helyezze a gyertyát az optikai pad tartójára, és gyújtsa meg! Helyezze el az optikai padon a papíreányt, az ernyő és a gyertya közé pedig a lencsét! Mozgassa addig a lencsét és az ernyőt, amíg a lángnak éles képe jelenik meg az ernyőn! Mérje le ekkor a kép- és tárgy távolságot, és a leképezési törvény segítségével határozza meg a lencse fókusz távolságát!

A mérés eredményét felhasználva határozza meg a kiadott üveglencse dioptria értékét!

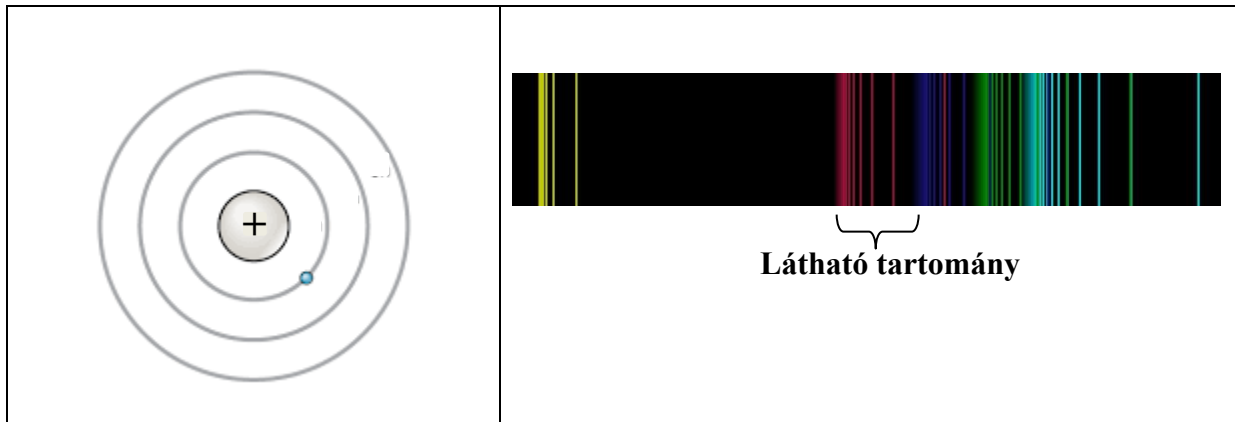


# A MÉRÉSEK ÉS KÍSÉRLETEK FELSOROLÁSA

## 16. Atommodellek Színeképek és atomszerkezet – Bohr-modell

**Feladat:**

Az ábra alapján mutassa be Bohr atommodelljének legfontosabb jellemzőit a hidrogénatom esetében!  
Értelmezze a hidrogén vonalas színeképét a Bohr-modell alapján!

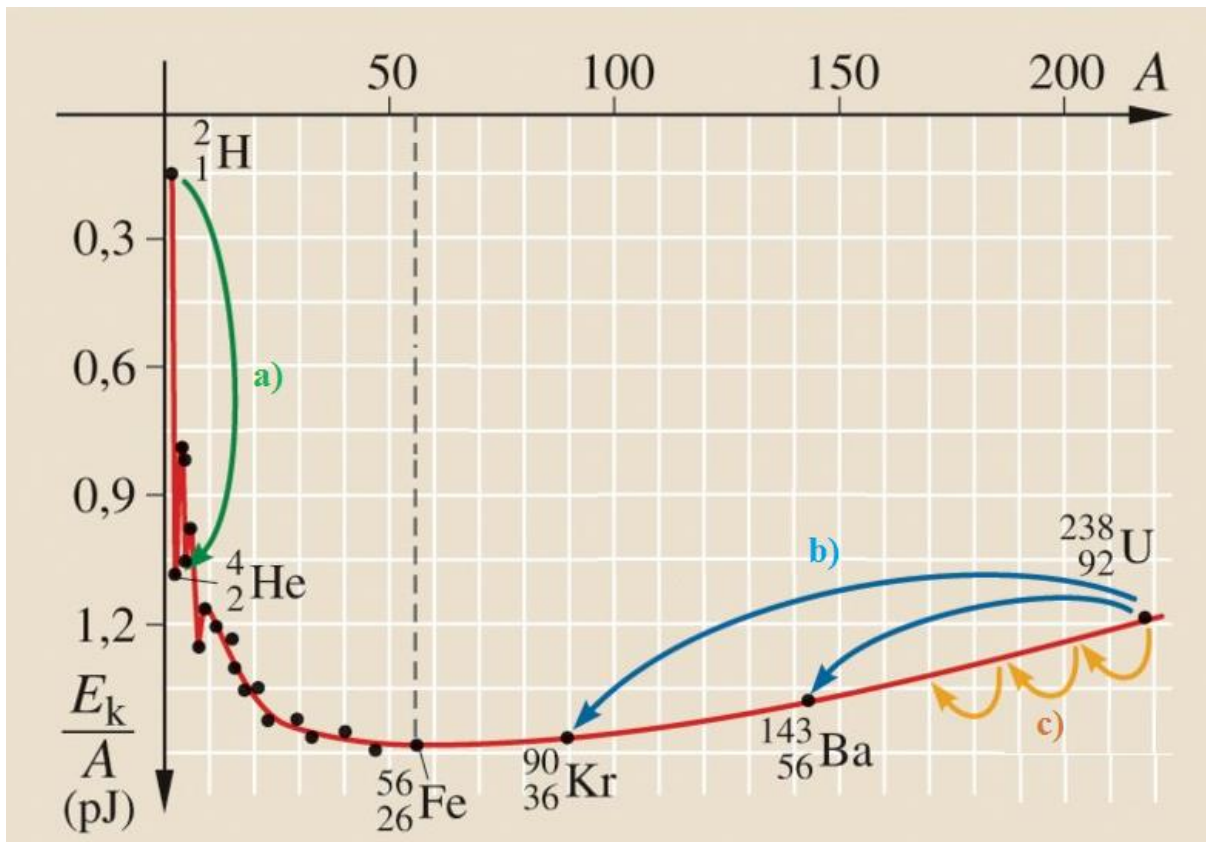


# A MÉRÉSEK ÉS KÍSÉRLETEK FELSOROLÁSA

## 17. Az atommag szerkezete, magátalakulások. Az atommag stabilitása – egy nukleonra jutó kötési energia

### Feladat:

Az alábbi grafikon segítségével elemezze, hogyan változik az atommagokban lévő nukleonok kötési energiája az atommag tömegszámának változásával! Értelmezze ennek hatását a lehetséges magátalakulásokra! Nevezze meg az a), b) és c) jelű nyilak által mutatott magátalakulásokat, valamint előfordulásukat a természetben és a technika világában!

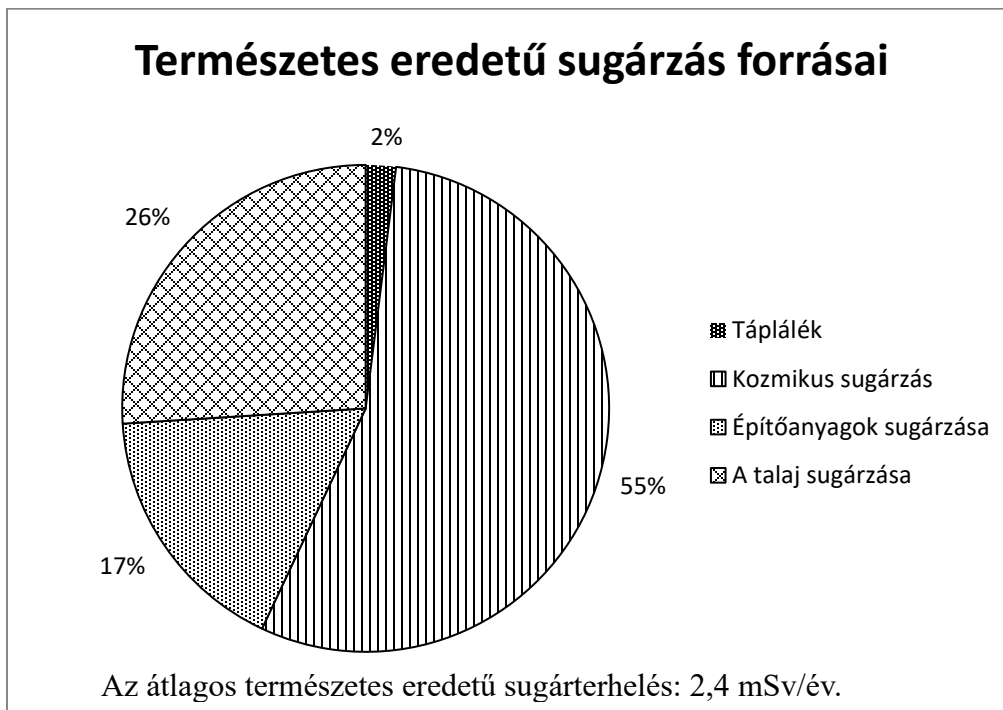


# A MÉRÉSEK ÉS KÍSÉRLETEK FELSOROLÁSA

## 18. Radioaktivitás. Sugárzások – sugárvédelem

### Feladat:

Vizsgálja meg és értelmezze az alábbi diagramot! Fejtse ki a sugárzások – sugárvédelem témakörét a megadott szempontok alapján, a diagram elemzését felhasználva!



### Szempontok az elemzéshez:

Ismertesse az aktivitás fogalmát! Mutassa be röviden a radioaktív sugárzások fajtáit és azok biológiai hatását! Ismertesse az elnyelt sugárdózis, valamint a dózisegységnérték fogalmát, adja meg mértékegységét! Mondjon példát a táplálék eredetű sugárterhelésre! Mi a kozmikus háttérsugárzás forrása? Mi az oka a természetes talajsugárzásnak, illetve az építőanyagokból származó sugárzásnak?

# A MÉRÉSEK ÉS KÍSÉRLETEK FELSOROLÁSA

## 19. A gravitációs mező – gravitációs kölcsönhatás

### **Feladat:**

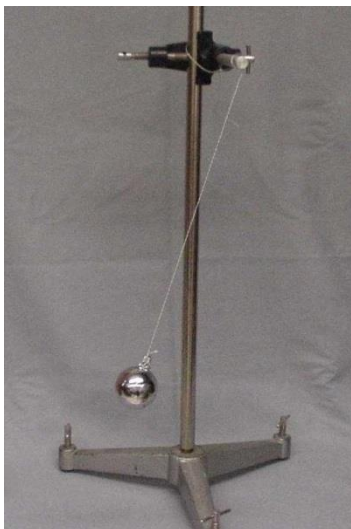
Fonálinga lengésidejének mérésével határozza meg a gravitációs gyorsulás értékét!

### *Szükséges eszközök:*

Fonálinga: legalább 30–40 cm hosszú fonálon kisméretű nehezek; stopperóra; mérőszalag; állvány.

### **A kísérlet leírása:**

A fonálingát rögzítse az állványra, majd mérje meg a zsinór hosszát és jegyezze le! Kis kitéréssel hozza az ingát lengésbe! Ügyeljen arra, hogy az inga maximális kitérése 20 foknál ne legyen nagyobb! Tíz lengés idejét stopperrel lemérve határozza meg az inga periódusidejét! Mérését ismétlje meg még legalább négyszer! A mérést végezze el úgy is, hogy az inga hosszát megváltoztatja – az új hosszal történő mérést is legalább ötször végezze el!



# A MÉRÉSEK ÉS KÍSÉRLETEK FELSOROLÁSA

## 20. A Naprendszer. A Merkúr és a Vénusz összehasonlítása

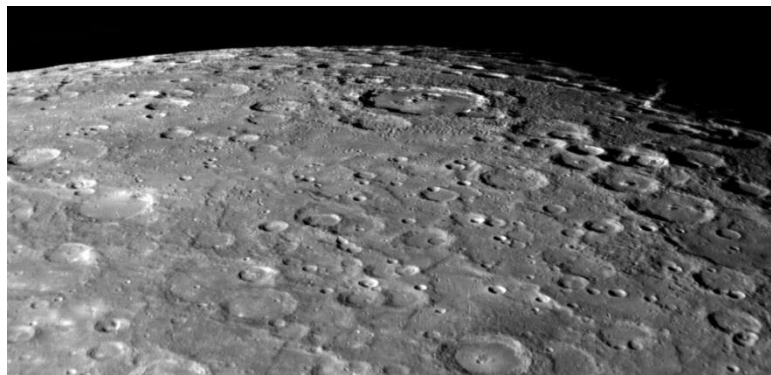
### Feladat:

Az alábbi táblázatban szereplő adatok segítségével elemezze a Merkúr és a Vénusz közötti különbségeket, illetve hasonlóságokat!

		<b>Merkúr</b>	<b>Vénusz</b>
1.	Közepes naptávolság	57,9 millió km	108,2 millió km
2.	Tömeg	0,055 földtömeg	0,815 földtömeg
3.	Egyenlítői átmérő	4 878 km	12 102 km
4.	Sűrűség	5,427 g/cm <sup>3</sup>	5,204 g/cm <sup>3</sup>
5.	Felszíni gravitációs gyorsulás	3,701 m/s <sup>2</sup>	8,87 m/s <sup>2</sup>
6.	Szökési sebesség	4,25 km/s	10,36 km/s
7.	Legmagasabb hőmérséklet	430 °C	470 °C
8.	Legalacsonyabb hőmérséklet	-170 °C	420 °C
9.	Légköri nyomás a felszínen	~ 0 Pa	~ 9 000 000 Pa



A Vénusz



A Merkúr felszíne

### A feladat leírása:

Tanulmányozza a Merkúrra és a Vénuszra vonatkozó adatokat! Mit jelentenek a táblázatban megadott fogalmak? Hasonlítsa össze az adatokat a két bolygó esetében, és értelmezze az eltérések okát a táblázatban található adatok felhasználásával!